

# KARTA INFORMACYJNA PRZEDSIĘWZIĘCIA

## NAZWA ZADANIA:

**BUDOWA INFRASTRUKTURY GOSPODARKI ODPADAMI -  
LINIA I HAŁA DO PRODUKCJI PALIWA  
ALTERNATYWNEGO RDF Z POZOSTAŁOŚCI PO  
SEGREGACJI ODPADÓW KOMUNALNYCH**

## INWESTOR:

**MIĘDZYGMINNY ZWIĄZEK CELOWY Z SIEDZIBĄ  
WE WŁODAWIE**

## LOKALIZACJA OBIEKTU:

**ZAKŁAD ZAGOSPODAROWANIA ODPADÓW MZC SP.  
Z O.O. WŁODAWIE, UL. KOMUNALNA 22, DZIAŁKA O NR  
EWIDENCYJNYM 47/2**

Sporządził:

Zatwierdził:

WŁODAWA, LUTY 2022

## Spis treści

### Spis treści

<b>1. RODZAJ, CECHY I SKALA I USYTUOWANIE PRZEDSIĘWZIĘCIA.....</b>	<b>4</b>
<b>2. POWIERZCHNIA ZAJMOWANEJ NIERUCHOMOŚCI, A TAKŻE OBIEKTU BUDOWLANEGO ORAZ DOTYCHCZASOWY SPOSÓB ICH WYKORZYSTANIA I POKRYCIA NIERUCHOMOŚCI SZATA ROŚLINNĄ .....</b>	<b>5</b>
<b>3. RODZAJ TECHNOLOGII .....</b>	<b>6</b>
<b>4. EWENTUALNE WARIANTY PRZEDSIĘWZIĘCIA .....</b>	<b>7</b>
<b>5. PRZEWIDYWANA ILOŚĆ WYKORZYSTYWANEJ WODY, SUROWCÓW, MATERIAŁÓW, PALIW ORAZ ENERGII.....</b>	<b>8</b>
<b>6. ROZWIĄZANIA CHRONIĄCE ŚRODOWISKO .....</b>	<b>8</b>
<b>7. RODZAJE I PRZEWIDYWANE ILOŚCI WPROWADZANYCH DO ŚRODOWISKA SUBSTANCJI LUB ENERGII PRZY ZASTOSOWANIU ROZWIĄZAŃ CHRONIĄCYCH ŚRODOWISKO.....</b>	<b>9</b>
<b>8. MOŻLIWE TRANSGRANICZNE ODDZIAŁYWANIE NA ŚRODOWISKO .....</b>	<b>11</b>
<b>9. OBSZARY PODLEGAJĄCE OCHRONIE NA PODSTAWIE USTAWY Z DNIA 16 KWIECZNIA 2004 R. O OCHRONIE PRZYRODY ORAZ KORYTARZE EKOLOGICZNE ZNAJDUJĄCE SIĘ W ZASIĘGU ZNACZĄCEGO ODDZIAŁYWANIA PRZEDSIĘWZIĘCIA.....</b>	<b>11</b>
<b>10. WPŁYW PLANOWANEJ DROGI NA BEZPIECZEŃSTWO RUCHU DROGOWEGO W PRZYPADKU DROGI W TRANSEUROPEJSKIEJ SIECI DROGOWEJ.</b>	
<b>11. PRZEDSIĘWZIĘCIA REALIZOWANE I ZREALIZOWANE, ZNAJDUJĄCE SIĘ NA TERENIE, NA KTÓRYM PLANUJE SIĘ REALIZACJE PRZEDSIĘWZIĘCIA LUB KTÓRYCH ODDZIAŁYWANIA MIESZCZĄ SIĘ W OBSZARZE ODDZIAŁYWANIA PLANOWANEGO PRZEDSIĘWZIĘCIA – W ZAKRESIE, W JAKIM ICH ODDZIAŁYWANIA MOGĄ PROWADZIĆ DO SKUMUŁOWANIA ODDZIAŁYWAŃ Z PLANOWANYM PRZEDSIĘWZIĘCIEM</b>	
<b>12. RYZYKO WYSTĄPIENIA POWAŻNEJ AWARII LUB KATASTROFY NATURALNEJ I BUDOWLANEJ</b>	
<b>13. PRZEWIDYWANE ILOŚCI I RODZAJE WYTWARZANYCH ODPADÓW ORAZ ICH WPŁYW NA ŚRODOWISKO.</b>	
<b>14. PRACE ROZBIÓRKOWE DOTYCZĄCE PRZEDSIĘWZIĘĆ MOGĄCYCH ZNACZĄCO ODDZIAŁYWAĆ NA ŚRODOWISKO.....</b>	<b>15</b>
<b>ZAŁĄCZNIKI:.....</b>	<b>21</b>

## KARTA INFORMACYJNA PRZEDSIĘWZIĘCIA

Podstawą sporządzenia niniejszej karty informacyjnej są przepisy ustawy z dnia 3 października 2008 r. o udostępnianiu informacji o środowisku, jego ochronie, udziale społeczeństwa w ochronie środowiska oraz o ocenach oddziaływania na środowisko (Dz. U. Nr 199, poz. 1227 z późn. zm.) oraz § 3 ust. 1 pkt 82 Rozporządzenia Rady Ministrów z dnia 10 września 2019 r. w sprawie przedsięwzięć mogących znacząco oddziaływać na środowisko (Dz.U. 2019 poz. 1839 z późn. zm.).

Zgodnie z ww. przepisami, planowana do realizacji inwestycja jest wymieniona w ww. rozporządzeniu, jako przedsięwzięcie mogące potencjalnie znacząco oddziaływać na środowisko, a tym samym wymagać uzyskania decyzji o środowiskowych uwarunkowaniach.

Zgodnie z art. 74 ust. 1 pkt 2 Ustawy z dnia 3 października 2008 r. o udostępnianiu informacji o środowisku, jego ochronie, udziale społeczeństwa w ochronie środowiska oraz o ocenach oddziaływania na środowisko do wniosku o wydanie decyzji o środowiskowych uwarunkowaniach w przypadku przedsięwzięć mogących potencjalnie znacząco oddziaływać na środowisko należy przedstawić kartę informacyjną przedsięwzięcia.

W celu zaspokajania potrzeb i rozwiązania problemu mieszkańców gmin członkowskich w kwestii zagospodarowania odpadów komunalnych, w 2012 r. utworzony został Zakład Zagospodarowania Odpadów we Włodawie- zakład budżetowy Międzygminnego Związku Celowego z siedzibą we Włodawie. W tym celu podjęto eksploatację instalacji do zagospodarowania i unieszkodliwiania tych odpadów.

W skład Międzygminnego Związku Celowego z siedzibą we Włodawie wchodzi: Gmina Miejska Włodawa, Gmina Stary Brus, Gmina Hańsk, Gmina Hanna, Gmina Sławatycze, Gmina Sosnówka, Gmina Podedwórze.

Z dniem 30.09.2016 r. na podstawie zapisów art.22 i 23 ustawy z dn. 22 grudnia 1996 r. o gospodarce komunalnej ( Dz. U. z 2016 r. poz. 573 z późn. zm.) nastąpiło przekształcenie Zakładu Zagospodarowania Odpadów we Włodawie, samorządowego zakładu budżetowego, w spółkę pn. Zakład Zagospodarowania Odpadów MZC Sp. z o.o.

100% właścicielem pozostaje Międzygminny Związek Celowy z siedzibą we Włodawie.

## 1. Rodzaj, skala i usytuowanie przedsięwzięcia

Planowane przedsięwzięcie polegać będzie na budowie hali i linii do produkcji paliwa alternatywnego RDF z odpadów nie podlegających recyklingowi, będących pozostałością po segregacji frakcji nadsitowej odpadu komunalnego, w instalacji komunalnej we Włodawie. Ilość posiadanych odpadów do produkcji paliwa - ok. 8000 Mg/rocznie.

W zakres planowanej inwestycji wchodzić będzie:

- a) budowa/rozbudowa hali do produkcji paliwa alternatywnego o pow. ok. 600m<sup>2</sup>,
- b) zakup i wbudowanie, na wyjściu istniejącej linii sortowniczej, separatora balistycznego 3 frakcyjnego o wydajności ok./min. 10000 Mg/rok o przepustowości 3-4 Mg/h z podziałem na 3 frakcje,
- c) budowa trzech komór magazynowych z systemem napełniania odpadem wydzielonym z separatora balistycznego i systemem samowyladowczym do taśmociągów o długości ok. 35 m przenoszących odpad na rozdrabniacz wstępny,
- d) zakup i montaż dwóch rozdrabniaczy do paliwa alternatywnego (wstępny Ø 150 mm i właściwy Ø30 mm ) o wydajności ok. 8000 Mg/rok każdy,
- e) zakup i montaż separatorów metali i niemetali oraz przenośników taśmowych łączących rozdrabniacze i wynoszących wyprodukowane paliwo alternatywne do magazynów,
- f) zakup suszarni (bębnowej/taśmowej/kontenerowej/przesypowej) zasilanej gazem ziemnym lub alternatywnym paliwem ekologicznym o wydajności suszenia 2-3 Mg/godz. z przyłączem do sieci gazu ziemnego lub budowa źródła ciepła ekologicznego,
- g) zakup i montaż systemu sterowania elektronicznego z poziomu operatora sortowni z linią do produkcji paliwa alternatywnego, magazynami i suszarnią,
- h) dostosowanie sieci wodociągowej i dróg dojazdowych na potrzeby zabezpieczenia p-poż.

Efektem będzie linia produkcji paliwa alternatywnego o wydajności ok. 8000 Mg/rok. przygotowana do kryteriów zrównoważonego rozwoju i na potrzeby EU ETS z dnia 27.09.2021 poprzez System KZR INiG dla łańcucha dostaw RDF, dająca zmniejszenie kosztów zagospodarowania odpadów frakcji nadsitowej oraz odpadów wielkogabarytowych, a przez to minimalizacja kosztów w systemie gospodarki

odpadami wpływających na wysokość opłaty ponoszonej przez mieszkańców. Inwestycja realizowana będzie w trybie „zaprojektuj i wybuduj”.

Miejsce realizacji: teren Zakładu Zagospodarowania Odpadów MZC Sp. z o.o., której 100% właścicielem jest Międzygminny Związek Celowy z siedzibą we Włodawie.

## **2. Powierzchnia zajmowanej nieruchomości a także obiektu budowlanego oraz dotychczasowy sposób ich wykorzystania i pokrycia nieruchomości szata roślinną**

Planowane przedsięwzięcie inwestycyjne o nazwie: „budowa infrastruktury gospodarki odpadami - linia i hala do produkcji paliwa alternatywnego RDF z pozostałości po segregacji odpadów komunalnych” zlokalizowane będzie na terenie istniejącego zakładu, usytuowanego na terenie nieruchomości stanowiącej działkę nr 47/2 wg ewidencji gruntów, Ul. Komunalna 22, 22-200 Włodawa o nr księgi wieczystej KW LU1W/00037122/9 o pow. 5,12 ha , obręb geodezyjny nr 2, zabudowanej budynkiem gospodarczym, budynkiem sortowni odpadów, budynkiem socjalnym, wiatą do rozdrabniania, automatyczną myjnią kół i podwozi, kompostownią, wagą samochodową, kwaterą balastu prasowanego, zbiornikiem odcieków, wiatą magazynową na odpady oraz ogrodzeniem. Lokalizacja Zakładu jest zgodna z Miejskim Planem Zagospodarowania Przestrzennego, zatwierdzonego uchwałą Rady Miejskiej we Włodawie z dnia 27 lutego 2004r. Nr XIII/139/04( Dz. Urz. Woj. Lubelskiego z dnia 30 kwietnia 2004r. Nr 78, poz.1382), zgodnie z którym teren inwestycji przeznaczony jest pod wysypisko odpadów stałych. Powyższa inwestycja została ujęta w Planie Gospodarki Odpadami dla Województwa Lubelskiego na lata 2003- 2014, przyjętym uchwałą Sejmiku Województwa Lubelskiego Nr IX/134/03 z dnia 16 czerwca 2003 r. Zakład Zagospodarowania Odpadów we Włodawie uzyskał również pozytywną decyzję Burmistrza Włodawy o środowiskowych uwarunkowaniach. Zgoda na realizację przedsięwzięcia znak GKI.7624/1/05/06/07 z dnia 15.06.2007 r.

Zakład posiada asfaltowe drogi wewnętrzne. Droga dojazdowa została wyremontowana. Po wykonaniu inwestycji powierzchnie zajmowane przez budynki, drogi jak i szata roślinna nie ulegną zmianie. Planowane przedsięwzięcie usytuowane zostanie na wyasfaltowanej już wcześniej, szczelnej powierzchni.

Zakład usytuowany jest około 1,5 km w kierunku południowo- zachodnim od zwartej zabudowy miasta Włodawa (ok. 2,3 km od centrum miasta). Około 1,8 km w kierunku

północnym znajdują się zabudowania Kolonii Korolówka. W odległości 1 km przebiega droga nr 812- Włodawa- Chełm. Składowisko od strony południowej sąsiaduje z lasem.

Od północy, wschodu i zachodu składowisko otaczają pola uprawne. Teren porośnięty jest roślinnością o charakterze ruderalnym, zadarniony.

### **3. Rodzaj technologii**

Paliwo powstałe wskutek przekształcenia odpadów, których potencjał energetyczny jest wystarczający do uzyskania źródła energii lub których właściwości pozwalają na ich przetworzenie w produkty możliwe do energetycznego wykorzystania, określa się terminem paliwa alternatywnego lub wtórnego. Paliwo RDF (Refuse Derived Fuel) jest specyficzną odmianą wspomnianego paliwa, charakteryzującą się wysoką wartością opałową (przeciętnie 16-18 MJ/kg), a także homogenicznym rozmiarem cząstek. Produkcja paliwa RDF polega na wydzieleniu z odpadów komunalnych palnej frakcji (papieru, tworzyw sztucznych, materiałów tekstylnych, drewna, gumy) poprzez ich sortowanie, a także poddanie wielostopniowemu procesowi rozdrabniania. Zgodnie z treścią załącznika nr 4 do rozporządzenia Ministra Gospodarki z dnia 16 lipca 2015 roku w sprawie dopuszczania odpadów do składowania na składowiskach dopuszczalna graniczna wartość ciepła spalania odpadów, które można składować na składowisku wynosi 6 MJ/kg suchej masy.

W rezultacie odpady stanowiące pozostałości z mechaniczno- biologicznego ich przetwarzania należy zagospodarować w inny sposób – chociażby poprzez uzyskiwanie paliwa alternatywnego. W Polsce co roku wytwarzane jest ok. 12,7 mln ton odpadów komunalnych, z czego 21,5% (2,7 mln ton) stanowią odpady nadające się do termicznego przetworzenia. Dane te, w obliczu rozwoju gospodarczego i zwiększających się potrzeb gospodarstw domowych wykazują oczywistą tendencję wzrostową. Odpady mogące podlegać przetwarzaniu termicznemu, czyli tzw. PRE-RDF i RDF obecnie wykorzystuje się głównie w spalarniach odpadów i cementowniach.

Zakład Zagospodarowania Odpadów we Włodawie rozwija i doskonali system odzysku surowców wtórnych poprzez wprowadzanie nowoczesnych technologii z zakresu gospodarki odpadami komunalnymi.

Planowaną metodą realizacji przedsięwzięcia pn. „budowa infrastruktury gospodarki odpadami - linia i hala do produkcji paliwa alternatywnego RDF z pozostałości po segregacji odpadów komunalnych będzie metoda „zaprojektuj i wybuduj”.

#### **4. Ewentualne warianty przedsięwzięcia**

##### **I Wariant zerowy- niepodjęcie inwestycji.**

Wariant zerowy z punktu widzenia inwestora (Międzygminny Związek Celowy z siedzibą we Włodawie) jak i z punktu oddziaływania na środowisko nie będzie korzystne.

Brak realizacji omawianego przedsięwzięcia przez Międzygminny Związek Celowy z siedzibą we Włodawie Sp. z o.o. przyczyni się do pogłębienia problemu opisanego w Planie Gospodarki Odpadami dla Województwa Lubelskiego 2022, jakim jest problem ze składowaniem odpadów balastowych, ze względu na ich zbyt wysokie ciepło spalania oraz wysoką zawartość ogólnego węgla organicznego. Dodatkowo efektem nieprzystąpienia do realizacji linii do produkcji paliwa alternatywnego o wydajności ok. 8000 Mg/rok, będzie zwiększenie kosztów zagospodarowania odpadów frakcji nadsitowej ( w 2021 r. Zakład wytworzył około 5000 Mg frakcji nadsitowej odpadu 19 12 12) oraz odpadów wielkogabarytowych, co znacząco przyczyni się do wysokości opłaty ponoszonej przez mieszkańców Gmin związkowych. Zagospodarowanie tego odpadu obecnie to koszt ok. 5,5 mln zł, a po przetworzeniu na paliwo alternatywne wraz z kosztami przetworzenia szacuje się, że wyniesie ok. 4,3 mln zł. Przewidywane ograniczenie kosztów po realizacji inwestycji ok. 22%. Nieprzystąpienie do realizacji przedsięwzięcia wiązać się będzie również z problemem uzyskania certyfikacji w polskim systemie KZR ING dla łańcucha dostaw paliwa alternatywnego RDF, a obowiązujące prawo wymusza spełnianie coraz bardziej rygorystycznych wymagań w zakresie zagospodarowania odpadów. Ponadto wspieranie wdrażania efektywnych ekonomicznie i ekologicznie technologii przetwarzania odpadów, w tym technologii pozwalających na odzysk energii zawartej w odpadach w procesach termicznego i biochemicznego ich przekształcania, wymienione jest jako jeden z kierunków działań strategicznych w gospodarce odpadami komunalnymi skierowanych w stronę właściwego zagospodarowania odpadów.

Wydajność pracy pozostałaby na takim poziomie jak dotychczas. Nie zmieniłoby się zużycie energii oraz oddziaływanie na środowisko.

##### **II Wariant pierwszy- podjęcie inwestycji.**

Wariant podjęcia inwestycji jest korzystniejszy zarówno dla Międzygminnego Związku Celowego z siedzibą we Włodawie, każdego mieszkańca Gmin członkowskich jak i dla środowiska.

Koncepcja gospodarki o obiegu zamkniętym zakłada, że produkty, materiały i surowce powinny być wykorzystywane tak długo, jak tylko jest to możliwe, a ilości powstających odpadów powinny być ograniczone do minimum. Założenia tej koncepcji, są oparte na zasadzie: „weź – wyprodukuj – wykorzystaj ponownie”. Należy pamiętać, że niezależnie od poziomu segregacji, po wtórnym wykorzystaniu pozostaje pewna część odpadów, która nie nadaje się do recyklingu materiałowego i surowcowego. Wykorzystywana może być natomiast do tworzenia tzw. paliw alternatywnych, w skrócie RDF.

Produkcja RDF pozwoli przede wszystkim na zahamowanie wzrostu kosztów gospodarowania odpadami, a nawet ich obniżenie. Koszty zagospodarowania odpadów ponosi każdy z nas, ponieważ przekłada się on na wysokość opłaty ponoszącej przez każdego mieszkańca, w myśl zasady samofinansowania się gminnego systemu gospodarowania odpadami, wyrażonej w art. 6r ustawy z 13 września 1996 roku o utrzymaniu czystości i porządku w gminach.

Jako wariant przyjęty do realizacji zdecydowano określić wariant II.

## **5. Przewidywana ilość wykorzystywanej wody, surowców, materiałów, paliw oraz energii**

W 2021 roku Zakład zużył:

- woda m<sup>3</sup>,
- energia elektryczna kWh,
- olej napędowy 34 689 litrów,

**Przewiduje się wzrost/spadek....**

## **6. Rozwiązania chroniące środowisko**

Stan techniczny instalacji w zakładzie pozwala na realizację zadań bez szkodliwego wpływu na środowisko. Zakład systematycznie dba o sprawność urządzeń i maszyn, zmniejszając tym ilość zużywanej energii i poprawiając bezpieczeństwo pracy. Praca Zakładu realizowana jest w oparciu o system dwuzmianowy, pięć dni w tygodniu.

RDF to paliwo powstałe w procesie odzysku odpadów posiadających wysoką wartość opałową. Są to min. przetworzone, palne i rozdrobnione odpady o jednorodnej strukturze, wyprodukowane z tworzyw sztucznych, folii, papieru i drewna



Produkcja RDF znacząco redukuje ilość składowanych odpadów. RDF, stosowany jako paliwo alternatywne wobec węgla, zmniejsza zanieczyszczenia środowiska i emisję CO<sub>2</sub>. Ponadto, RDF stosowany jako zamiennik węgla kamiennego i mazutu, ma dodatkowy atut – jest to paliwo praktycznie pozbawione siarki. Zakłady, które używają RDF, nie emitują siarki do atmosfery.

Z uwagi na lokalizację przedmiotowego przedsięwzięcia na terenach już zainwestowanych, oddziaływanie zakładu na etapie jego eksploatacji pozostanie na niezmienionym poziomie biorąc pod uwagę wpływ na zużycie zasobów odnawialnych - wodę, glebę, powietrze. Zmniejszenie odbywać się będzie w obrębie zużycia zasobów nieodnawialnych. Realizacja inwestycji nie wiąże się z koniecznością zastosowania szczególnych rozwiązań chroniących środowisko.

Stan jakości wód podziemnych jest na bieżąco monitorowany zgodnie z Rozporządzeniem Ministra Środowiska z dnia 30 kwietnia 2013 roku w sprawie składowisk odpadów z późn. zmianami oraz Rozporządzeniem Ministra Klimatu i Środowiska z dnia 19 marca 2021 r. zmieniające rozporządzenie w sprawie składowisk odpadów. Badania nie wykazują przekroczeń norm zanieczyszczeń.

Realizacja przedsięwzięcia nie będzie wiązała się z jakąkolwiek degradacją powierzchni cennych biologicznie oraz koniecznością usunięcia drzew lub krzewów.

## **7. Rodzaje i przewidywane ilości wprowadzanych do środowiska substancji lub energii przy zastosowaniu rozwiązań chroniących środowisko.**

### **7.1 Emisja hałasu**

W trakcie realizacji inwestycji, będzie występowała emisja hałasu do środowiska.

Będą pracowały następujące źródła hałasu:

- transport samochodowy,
- praca sprzętu budowlanego

Hałas i wibracje emitowane w trakcie prac przy budowie linii i hali do produkcji paliwa alternatywnego RDF zamykać się będą w obrębie terenu, na którym zlokalizowany jest Zakład Zagospodarowania Odpadów MZC sp. z o.o.

Hałas nie będzie powodował przekroczenia standardów emisyjnych oraz nie będzie zaburzać klimatu akustycznego najbliższych terenów chronionych, które znajdują się odległości 4 km od planowanego przedsięwzięcia.

Planowana inwestycja zlokalizowana będzie poza strefami zabudowy ochronionej akustycznej. Najbliższe obiekty zabudowy pod ochroną akustyczną zlokalizowane są

w odległości 4 km w kierunku północno- wschodnim od przedmiotowej inwestycji i jest to Szpital Powiatowy (Samodzielny Publiczny Zespół Opieki Zdrowotnej we Włodawie). Plan zagospodarowania przestrzennego ustala strefę ograniczonego użytkowania dla budownictwa mieszkaniowego od granic działki Zakładu. Istniejąca zabudowa mieszkaniowa znajduje się w odległości ok. 800m.

Najbliższa planowana zabudowa mieszkaniowa wg. Miejscowego Planu Zagospodarowania Przestrzennego miasta Włodawy, znajdować się ma w odległości ok 750 m. Najbliżej usytuowana szkoła znajduje się w odległości 2,5 km od planowanego przedsięwzięcia. Jest to Szkoła Podstawowa nr 3 im. Gen. Franciszka Kleeberga we Włodawie.

Biorąc pod uwagę znaczną odległość ww. zabudowań planowana inwestycja nie będzie oddziaływać na obszary, dla których ustanowiono dopuszczalne normy hałasu, znajdujących się w Rozporządzeniu Ministra Środowiska z dnia 14 czerwca 2007 r. w sprawie dopuszczalnych poziomów hałasu w środowisku ( Dz. U. z 2014 r., poz. 112).

Hałas jak i inne czynniki szkodliwe dla zdrowia w środowisku pracy nie będą wykazywać przekroczeń norm, zgodnie z załącznikiem nr 2 do Rozporządzenia Ministra Rodziny, Pracy i Polityki Społecznej z dnia 12 czerwca 2018 r. w sprawie najwyższych dopuszczalnych stężeń i natężeń czynników szkodliwych dla zdrowia w środowisku pracy

Oddziaływanie źródeł hałasu zakończy się wraz z chwilą zakończenia prac związanych z budową.

## **7.2. Emisja zanieczyszczeń do powietrza**

Realizacja planowanego przedsięwzięcia wiązać się będzie z emisją zanieczyszczeń gazowych i pyłowych, powstających w procesie spalania paliw w silnikach samochodów i sprzętu pracującego.

Należy zaznaczyć, że emisja zanieczyszczeń do powietrza będzie występowała podczas założonych prac i ustąpi po zakończeniu przedsięwzięcia. Ze względu na małą wartość emisji, niewielką skalę planowanego przedsięwzięcia, krótkotrwałego (ograniczonego w czasie do momentu zakończenia prac budowlanych) – emisja zanieczyszczeń nie będzie miała większego wpływu na stan powietrza w rejonie inwestycji i nie przewiduje się zwiększenia emisji zanieczyszczeń do powietrza w stosunku do emisji aktualnej. Dotrzymane zostaną wartości określone w Rozporządzeniu Ministra Środowiska z dnia 24 sierpnia 2012 r. w sprawie poziomów niektórych substancji w powietrzu (Dz. U. z 2012 r., poz. 1031). Wszelkie uciążliwości powinny zamykać się w granicach składowiska i ustać z momentem zakończenia budowy.

### **7.3 Ilość i odprowadzenie ścieków socjalno – bytowych**

Nie dotyczy.

Pracownicy, wykonujący pracę przy budowie korzystać będą z obiektów Zakładu Zagospodarowania Odpadów MZC Sp. z o.o., które wyposażone są w toalety, łazienki, szatnie, pralnie, prysznice.

### **7.4 ilość i odprowadzanie ścieków przemysłowych**

Z planowaną inwestycją nie wiąże się powstawanie ścieków przemysłowych.

## **8. Możliwe transgraniczne oddziaływanie na środowisko**

Nie przewiduje się możliwości transgranicznego oddziaływania inwestycji na środowisko.

## **9. Obszary podlegające ochronie na podstawie ustawy z dn. 16 kwietnia 2004 r. o ochronie przyrody oraz korytarze ekologiczne, znajdujące się w zasięgu znaczącego oddziaływania przedsięwzięcia.**

Najbliżej usytuowane obszary chronione w myśl przepisów o ochronie przyrody.

Poleski Obszar Chronionego Krajobrazu, którego północna granica przebiega wzdłuż doliny rzeki Włodawki oddalonej o ok.2 km na wschód od inwestycji. Został utworzony w 1983 roku. Łączy on ze sobą zespół obszarów chronionych w rejonie Poleskiego Parku Narodowego, Parku Krajobrazowego Pojezierze Łęczyńskie, Poleskiego Parku Krajobrazowego z Sobiborskim Parkiem Krajobrazowym. Położony jest na terenie gmin Urszulin, Cyców, Stary Brus, Hańsk, Wyryki, Włodawa, Wola Uhruska i Włodawa Miasto w powiecie włodawskim oraz gminie Sosnowica w powiecie parczewskim.

Sobiborski Park Krajobrazowy zajmuje powierzchnię 11 165,78 ha i oddalony jest o ok. 2 km w kierunku płd. wschodnim. Park otoczony jest otuliną, która jednocześnie stanowi wschodnią część Poleskiego Obszaru Chronionego Krajobrazu.

**Najbliższe tereny objęte programem NATURA 2000.**

Ostoja Lasy Sobiborskie kod obszaru PLH060043 stanowi specjalny obszar ochrony siedlisk o powierzchni 8262 ha, oddalony o ok. 1 km na płd. wschód od Zakładu.

Obszar ten charakteryzuje się dużym zróżnicowaniem siedlisk i szaty roślinnej. Wykształciły się tu zbiorowiska wodne, szuwarowe, torfowiskowe, leśne, zaroślowe, suchych piaszczysk i synantropijne. Do najrzadszych należą zespoły: wodnych roślin owadożernych, torfowisk przejściowych – turzycy bagiennej i przygielki białej, torfowisk wysokich, zaroślowe.

Dolina Środkowego Bugu – kod PLB060003 – obszar specjalnej ochrony oddalony o ok. 3 km od opisywanego przedsięwzięcia. Stanowi on fragment mezoregionu Polesie. Granicami ostoi Dolina Środkowego Bugu objęto duży fragment doliny jednej z największych polskich rzek – Bugu wraz z jej naturalnymi brzegami i wykształconymi pod wpływem wielowiekowej tradycyjnej gospodarki rolnej łąkami i pastwiskami. Występuje tu bogactwo ptaków łąkowych. Wyróżnia ten teren także obecność ptaków leśnych, które gniazdują w niewielkich powierzchniowo enklawach starych lasów. Ostoja obejmuje długi odcinek doliny Bugu od miejscowości Gołębie do Terespoła. W tej części doliny Bugu stwierdzono występowanie co najmniej 23 gatunków ptaków wymienionych w I Załączniku Dyrektywy Ptasiej.

Krowie Bagno – ostoja siedliskowa nr PLH060011 podzielona na trzy części – północną i południową oraz zachodnią. Krowie Bagno jest częścią transgranicznego rezerwatu biosfery Polesie Zachodnie. Część tego obszaru należy także do Poleskiego Obszaru Chronionego Krajobrazu. Obszar ten charakteryzuje się obecnością różnorodnych siedlisk przyrodniczych. Oddalone jest o 21 km.

Jak wynika z powyższego zestawienia inwestycja nie sąsiaduje z obszarami chronionymi. Nie wywiera także wpływu na obszary wodno-błotne oraz inne obszary o płytkim zaleganiu wód podziemnych

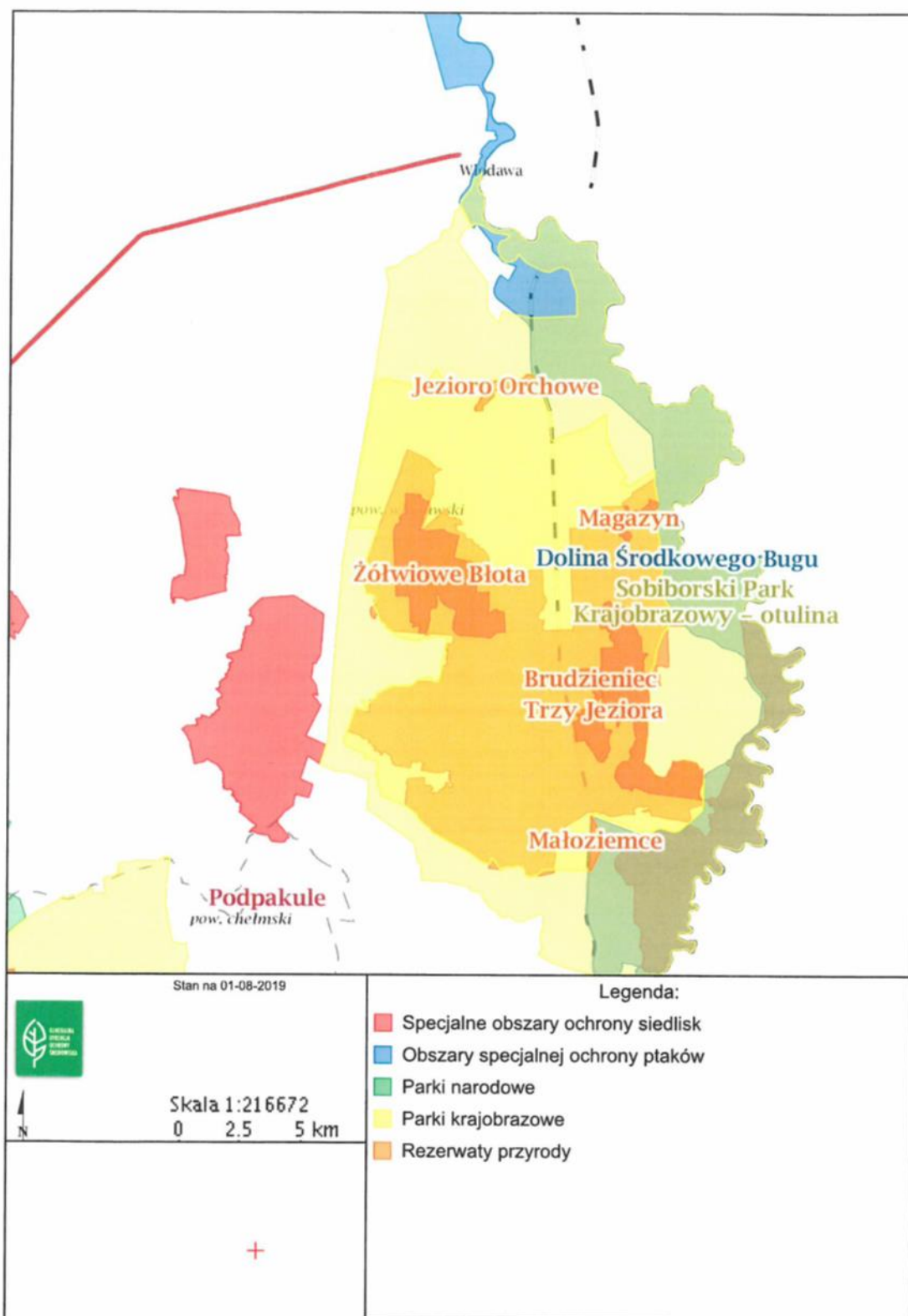
Realizacja inwestycji i jej funkcjonowanie nie wpłynie negatywnie na stan siedlisk przyrodniczych i siedlisk gatunków roślin i zwierząt oraz nie zostanie naruszona integralność i spójność w/w obszarów chronionych. Nie wystąpią negatywne oddziaływania na w/w obszary NATURA 2000.

W zasięgu Zakładu nie znajdują się tereny poddane ochronie na podstawie przepisów ustawy z dnia 28 lipca 2005 r. o lecznictwie uzdrowiskowym, uzdrowiskach i obszarach

ochrony uzdrowiskowej oraz o gminach uzdrowiskowych (Dz. U. Nr 167, poz. 1399 z późn. zm.).

Zakład Zagospodarowania Odpadów MZC Sp. z o.o. zlokalizowany jest w znacznej odległości od obszarów mających znaczenie historyczne, kulturowe bądź archeologiczne. Najbliżej omawianej inwestycji, ok. 1,5 km w kierunku płn. wschodnim usytuowany jest Kościół pw. Najświętszego Serca Jezusowego, ok. 2 – 2,5 km w kierunku płn.- wschodnim znajduje się Zespół Synagogałny z XVIII w. (obecnie Muzeum Pojezierza Łęczyńsko-Włodawskiego), Czworobok, Cerkiew Prawosławna oraz XVIII wieczny barokowy Kościół św. Ludwika. Znacznie dalej, ok. 12 km. w kierunku poł.- wschodnim znajduje się Muzeum Byłego Hitlerowskiego Obozu Zagłady w Sobiborze.

Z uwagi na charakter przedsięwzięcia oraz odległość, nie będzie miało miejsca jakiegokolwiek oddziaływanie na obszary o znaczeniu historycznym, kulturowym i archeologicznym zarówno na etapie realizacji jak i funkcjonowania.



\* Źródło: <http://geoserwis.gdos.gov.pl/mapy/>

## **10. Wpływ planowanej drogi na bezpieczeństwo ruchu drogowego w przypadku drogi w transeuropejskiej sieci drogowej.**

Nie dotyczy.

## **11. Przedsięwzięcia realizowane i zrealizowane, znajdujące się na terenie, na którym planuje się realizację przedsięwzięcia lub których oddziaływanie mieszczą się w obszarze oddziaływania planowanego przedsięwzięcia – w zakresie, w jakim ich oddziaływanie mogą prowadzić do skumulowania oddziaływań z planowanym przedsięwzięciem.**

Budowa linii i hali do produkcji paliwa alternatywnego RDF z pozostałości po segregacji odpadów komunalnych będzie odbywać się na terenie już zagospodarowanym, na terenie Zakładu Zagospodarowania Odpadów MZC Sp. z o.o., zabudowanej budynkiem gospodarczym, budynkiem sortowni odpadów, budynkiem socjalnym, wiatą do rozdrabniania, automatyczną myjnią kół i podwozi, kompostownią, wagą samochodową, kwaterą balastu prasowanego, zbiornikiem odcieków, wiatą magazynową na odpady oraz ogrodzeniem. Lokalizacja Zakładu jest zgodna z Miejskim Planem Zagospodarowania Przestrzennego, zatwierdzonego uchwałą Rady Miejskiej we Włodawie z dnia 27 lutego 2004r. Nr XIII/139/04( Dz. Urz. Woj. Lubelskiego z dnia 30 kwietnia 2004r. Nr 78, poz.1382), zgodnie z którym teren inwestycji przeznaczony jest pod wysypisko odpadów stałych.

Zakład posiada asfaltowe drogi wewnętrzne. Droga dojazdowa została wyremontowana. Planowane przedsięwzięcie usytuowane zostanie na wyasfaltowanej już wcześniej, szczelnej powierzchni.

Zakład usytuowany jest około 1,5 km w kierunku południowo- zachodnim od zwartej zabudowy miasta Włodawa (ok. 2,3 km od centrum miasta). Około 1,8 km w kierunku północnym znajdują się zabudowania Kolonii Korolówka. W odległości 1 km przebiega droga nr 812- Włodawa- Chełm. Składowisko od strony południowej sąsiaduje z lasem. Od północy, wschodu i zachodu składowisko otaczają pola uprawne. Ze względu na to, że Zakład Zagospodarowania Odpadów MZC Sp. z o.o. nie sąsiaduje z żadnym innym przedsięwzięciem oraz to, że znajduje się on w strefie ograniczonego użytkowania, więc nie planowane są inne inwestycje, mogące powstać w pobliżu, nie przewiduje się kumulacji oddziaływania planowanego przedsięwzięcia na inne.

## **12. Ryzyko wystąpienia poważnej awarii lub katastrofy naturalnej i budowlanej.**

Nie przewiduje się możliwości wystąpienia poważnej awarii lub katastrofy naturalnej i budowlanej.

W przypadku powstania szkody w środowisku zastosowanie ma ustawa z dnia 13 kwietnia 2007 roku o zapobieganiu szkodom w środowisku i ich naprawie (Dz.U. 2018 poz. 954 z późn.zm.).

W oparciu o ww. ustawę podmiot korzystający ze środowiska jest obowiązany do:

- podjęcia działań w celu ograniczenia szkody w środowisku, zapobieżenia kolejnym szkodom i negatywnym skutkom dla zdrowia ludzi lub dalszemu osłabieniu funkcji elementów przyrodniczych, w tym natychmiastowego skontrolowania, powstrzymania, usunięcia lub ograniczenia w inny sposób zanieczyszczeń lub innych szkodliwych czynników,
- podjęcia działań naprawczych.

Jeżeli bezpośrednio zagrożenie szkodą w środowisku nie zostało zażegnane, mimo przeprowadzenia działań zapobiegawczych lub wystąpiła szkoda w środowisku, podmiot korzystający ze środowiska jest obowiązany niezwłocznie zgłosić ten fakt Organowi ochrony środowiska i Wojewódzkiemu Inspektorowi Ochrony Środowiska.

Zgłoszenie powinno zawierać:

- imię i nazwisko albo nazwę podmiotu korzystającego ze środowiska oraz jego adres zamieszkania albo siedziby,
- określenie przedmiotu wykonywanej działalności gospodarczej zgodnie z Polską Klasyfikacją Działalności (PKD) – w przypadku wykonywania tej działalności,
- określenie rodzaju, opis, wskazanie miejsca i datę wystąpienia bezpośredniego zagrożenia szkodą w środowisku lub szkody w środowisku,
- opis działań zapobiegawczych i naprawczych podjętych do chwili zgłoszenia.

Podmiot korzystający ze środowiska na każde żądanie organu ochrony środowiska jest obowiązany niezwłocznie udzielić informacji o bezpośrednim zagrożeniu szkodą w środowisku lub szkodzie w środowisku także, jeżeli istnieje uzasadnione podejrzenie, że takie zagrożenie lub taka szkoda wystąpiły.



Zgodnie z art. 13 ustawy z dnia 13 kwietnia 2007 r. o zapobieganiu szkodom w środowisku i ich naprawie podmiot korzystający ze środowiska uzgadnia warunki przeprowadzenia działań naprawczych z organem ochrony środowiska.

Wniosek o uzgodnienie warunków przeprowadzenia działań naprawczych powinien zawierać informacje na temat:

- obszaru wymagającego podjęcia działań naprawczych,
- funkcji pełnionych przez obszar wymagający działań naprawczych,
- początkowego stanu środowiska na danym terenie,
- aktualnego stanu środowiska na danym terenie,
- planowanego zakresu i sposobu przeprowadzenia działań naprawczych oraz planowanego terminu ich rozpoczęcia i zakończenia.

W przypadku wystąpienia więcej niż jednej szkody w środowisku, w taki sposób, że nie można zapewnić jednoczesnego podjęcia działań naprawczych w odniesieniu do wszystkich tych szkód, organ ochrony środowiska może określić w odniesieniu, do których szkód należy podjąć działania naprawcze w pierwszej kolejności.

Ponadto, w oparciu o art. 20 ustawy z dnia 13 kwietnia 2007 r. o zapobieganiu szkodom w środowisku i ich naprawie:

1. Na obszarze, na którym występuje bezpośrednio zagrożenie szkodą w środowisku lub szkoda w środowisku, organ ochrony środowiska może, w drodze decyzji, nałożyć na podmiot korzystający ze środowiska prowadzący działalność stwarzającą ryzyko szkody w środowisku lub inną działalność, o której mowa w art. 2 ust. 1 pkt 2 ustawy, która jest przyczyną bezpośredniego zagrożenia szkodą w środowisku lub szkody w środowisku, obowiązek wykonywania badań zanieczyszczenia gleby i ziemi lub pomiarów zawartości substancji w wodzie, w tym pobierania próbek, lub monitoringu przyrodniczego różnorodności biologicznej i krajobrazowej.

2. Podmiot, o którym mowa w ust. 1, jest obowiązany przechowywać wyniki badań, wyniki pomiarów oraz dane z monitoringu przez okres 5 lat od zakończenia roku kalendarzowego, którego dotyczą, oraz przedkładać je organowi ochrony środowiska na jego żądanie.

3. W decyzji, o której mowa w ust. 1, organ ochrony środowiska określa:

- 1) zakres badań, pomiarów lub monitoringu;
- 2) metodykę prowadzenia badań, pomiarów lub monitoringu;

3) termin i formę przedkładania wyników badań, pomiarów lub monitoringu;

4) w przypadku gdy bezpośrednie zagrożenie szkodą w środowisku lub szkoda w środowisku zostały spowodowane przez działalność więcej niż jednego podmiotu korzystającego ze środowiska – podział obowiązków między tymi podmiotami.

4. Podmiot korzystający ze środowiska zapewnia wykonanie badań lub pomiarów, o których mowa w ust. 1, przez laboratorium, o którym mowa w art. 147a ust. 1 pkt 1 lub ust. 1a ustawy z dnia 27 kwietnia 2001 r. – Prawo ochrony środowiska.

5. W przypadku innym niż wskazany w ust. 1, w celu potwierdzenia występowania bezpośredniego zagrożenia szkodą w środowisku lub szkody w środowisku regionalny dyrektor ochrony środowiska może wykonywać badania zanieczyszczenia gleby i ziemi lub pomiary zawartości substancji w wodzie, w tym pobieranie próbek lub monitoring przyrodniczy różnorodności biologicznej i krajobrazowej.

6. Zamówienie publiczne na wykonywanie badań, pomiarów lub monitoringu, o których mowa w ust. 5, obejmuje jednorazowe badania, pomiary lub monitoring lub dokonywanie we wskazanym okresie czasu wszystkich potrzebnych regionalnemu dyrektorowi ochrony środowiska badań, pomiarów lub monitoringu.

7. Regionalny dyrektor ochrony środowiska lub upoważniona przez niego osoba są uprawnieni do wstępu na teren władającego powierzchnią ziemi w celu wykonywania badań zanieczyszczenia gleby i ziemi lub pomiarów zawartości substancji w wodzie, w tym pobierania próbek, lub monitoringu przyrodniczego różnorodności biologicznej i krajobrazowej.

8. Podmiot korzystający ze środowiska lub upoważniona przez niego osoba są uprawnieni do wstępu na teren władającego powierzchnią ziemi w celu realizacji decyzji nakładającej obowiązek, o którym mowa w ust. 1.

9. W przypadkach, o których mowa w ust. 7 i 8, władający powierzchnią ziemi jest obowiązany umożliwić prowadzenie badań, pomiarów lub monitoringu na terenie będącym w jego władaniu.

### **12.1 Pożar**

Požary o niewielkich rozmiarach mogą być opanowane bez większych konsekwencji, bez pomocy służb specjalistycznych, przy zastosowaniu dostępnego na składowisku sprzętu ppoż.

W sytuacji dużego pożaru lub zagrożenia wybuchem należy wezwać na pomoc jednostki straży pożarnej, policji i innych służb, które w sposób profesjonalny poprowadzą akcję ratowniczą. Konsekwencją dużego pożaru może być uszkodzenie konstrukcji zakładu i jego całkowite zamknięcie.

W przypadku pożaru na składowisku prowadzący instalację składowiska winien podjąć następujące działania:

- powiadomić jak najszybciej Państwową Straż Pożarną (nr tel. 998 lub 112) i podać:
  - dokładny adres,
  - nazwę zakładu,
  - nazwę obiektu,
  - drogę dojazdu,
  - obiekt, który się pali,
  - intensywność pożaru,
  - informację o stopniu zagrożenia życia lub zdrowia ludzi,
  - imię, nazwisko, inne niezbędne dane personalne oraz nr telefonu, z którego się dzwoni;
- powiadomić o pożarze osoby znajdujące się w najbliższym otoczeniu,
- wyprowadzić osoby zagrożone poza strefę niebezpieczną,
- zawiadomić w razie potrzeby:
  - pogotowie ratunkowe – tel. 999 lub 112
  - policję – tel. 997 lub 112
  - pogotowie energetyczne – tel. 991
- kierować akcją ratowniczą do czasu przybycia odpowiednich służb ratunkowych,
- przystąpić do akcji ratowniczo-gaśniczej przy pomocy podręcznego sprzętu gaśniczego znajdującego się na wyposażeniu instalacji.

#### Wymagania ppoż.

- Zabrania się posługiwania się otwartym ogniem, palenia papierosów tylko w miejscach wyznaczonych.
- Sprzęt ppoż. powinien być sprawny i zawsze dostępny.
- Instalacja winna być zaopatrzona w:
  - tabliczki informacyjne o usytuowaniu najbliższego hydrantu,
  - tabliczki z numerem telefonów alarmowych, w tym do straży pożarnej

- w wywieszoną instrukcję postępowania w trakcie pożaru.

- Zabrania się blokowania dróg dojazdowych, powodującego utrudnienie w prowadzeniu ewakuacji i działań ratowniczych.
- Sposób organizacji i wykonywania prac nie może powodować zagrożenia dla ruchu drogowego.
- Sieć hydrantowa winna być sprawna i w każdej chwili gotowa do użycia.
- Należy stosować się do ogólnoprzyjętych zasad i zapisów prawnych w zakresie ochrony ppoż.

## **12.2 Awaria sprzętu technicznego**

W przypadku awarii sprzętu technicznego prowadzący instalację składowiska winien podjąć następujące działania:

- wycofać z użycia niesprawny sprzęt i zastąpić go innym, o zbliżonych parametrach technicznych.

## **13. Przewidywane ilości i rodzaje wytwarzanych odpadów oraz ich wpływ na środowisko.**

W trakcie realizacji przedsięwzięcia przewiduje się wytworzenie złomu stalowego ( kod odpadu 17 04 05 wg. katalogu odpadów, zgodnym z Rozporządzeniem Ministra Klimatu z dnia 2 stycznia 2020 r. w sprawie katalogu odpadów) w ilości około 0,2 Mg , odpady betonu oraz gruz betonowy z rozbiórek i remontów ( kod odpadu 17 01 01) około 0,2 Mg oraz 16 01 07 ( filtry olejowe) zużyte w trakcie eksploatacji pojazdów i sprzętu, użytych przy budowie.

W trakcie eksploatacji przewiduje się wytworzenie złomu stalowego w ilości około 100 kg/ rok oraz gumy odpadowej ( kod 19 12 04) w ilości około 0,1 Mg/ rok, pochodzące z remontów bieżących.

Przemieszczania mas ziemnych nie przewiduje się.

Magazynowanie odbywać się będzie w miejscach zadanych, szczelnych, zabezpieczonych przed dostępem osób trzecich.

## **14. Prace rozbiórkowe dotyczące przedsięwzięć mogących znacząco oddziaływać na środowisko.**

Planowana do realizacji inwestycja jest wymieniona w Rozporządzeniu Rady Ministrów z dnia 10 września 2019 r. w sprawie przedsięwzięć mogących znacząco oddziaływać na środowisko , jako przedsięwzięcie mogące potencjalnie znacząco oddziaływać na środowisko.

**Załączniki:**

1. Mapa wraz z naniesionym planowanym do realizacji przedsięwzięciem.
2. Wypis z rejestru gruntów wraz z wyrysem z mapy ewidencyjnej.
3. Akt notarialny.